

值得搭乘客轮巡游的名港与岛屿

长崎 邮轮港口导览

长崎县拥有着4座大型半岛及近1,000座岛屿。
此外,县内还坐落着可供停靠大型客轮的长崎港与佐世保港。
在这里能够接触到独特的历史、文化及自然。
下面将介绍各个港口的特色。



长崎县邮轮振兴协议会 (邮轮长崎)
Cruise Nagasaki

<https://www.discover-nagasaki.com/zh-CN>



从船上及离台等地均可欣赏到价值千万美元的夜景。白天天气晴好时还能眺望“军舰岛”。当地特产——好适甜点“橘子长崎蛋糕”也绝对不容错过。



得到全球最美海湾认证的“九十九岛”。毗邻佐世保站与中心街区的“佐世保港国际码头”（三浦岸壁）。人气不亚于佐世保汉堡的当地美食“柠檬牛排”。

长崎港

从开港历史延续至今 世界知名的美丽港口

长崎港开港于1571年，其在与西方的贸易中得到了不断发展。江户时代闭关锁国时，这里曾一度成为日本与西方往来的唯一窗口，同时也因此引入了众多产业、文化，推动了现代化进程。

近年来，客轮在国内外的人气持续高涨。当船只穿过风平浪静的港湾，邻近长崎港时，洋溢着异国风情的港町及依附在陡峭山坡上的户户民宅所交织的景象最是动人。

从客轮停泊的长崎港松枝国际码头出发，不一会就能走到哥拉巴园及大浦天主堂。乘上有轨电车，还可以轻松造访出岛、新地中华街及和平公园等地。若是踏上了观光船之旅，更能近距离领略支撑日本近代产业的世界遗产——“露岛炭坑（军舰岛）”与湾内大大小小的造船厂等。在有望成为新景点的“长崎市恐龙博物馆”（野母崎），还有机会了解长崎及恐龙的悠久历史。

至于饮食，日式什锦面及融汇中、西、日的桌席料理都是当地名品。另外，在这里还可以品尝到长崎特有风味，选购别具一格的当地特产。

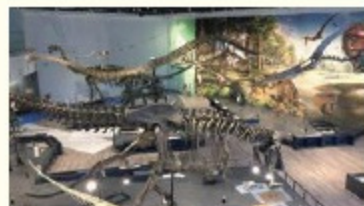
离港前，不妨站在市内高台或船只的甲板上，将堪称“世界新三大夜景”的长崎夜景尽收眼底，为本次充实的长崎之行画上一个圆满的句号。



中华料理店、中国糕点、杂货店等的40家店铺鳞次栉比的“新天地中华街”。



同时，长崎县也是日本全国一流的烧肉原产地。



将于2021年10月开业的“长崎市恐龙博物馆”是一座非常适合与家人同游的热门设施。



图片来源—高乐和也、Adobe Photo、长崎县、长崎市、佐世保市、云仙市、平户市、五岛市、壹岐市、对马市 文—藤原晴子

佐世保港

漫步港町，饱览绝景 还能畅游豪斯登堡

佐世保港是一座风平浪静的天然深水良港，其拥有着因兼具军、商两港功能而繁荣一时的历史。从JR佐世保站步行5分钟即可抵达“佐世保港国际码头”。在港口周边，商业设施“佐世保五番街”及由红砖仓库改建的“BRICK MALL SASEBO”等各式商家也近在咫尺。这里毗邻中心街，可以品尝到各种当地美味。

从港口出发，驾车约15分钟即可抵达“九十九岛珍珠海洋游览区”。自此，即可一路体验皮艇、帆船、观光船等项目，开启尽享多岛海景的“九十九岛”之旅。佐世保市内设有8座观景台，而新景点九十九岛观光公园同样也是一睹秀美风光的绝佳去处。

从市区转向东南方向，有一座能够观看激流、漩涡的“西海桥”，这里距离日本最大规模的主题乐园“豪斯登堡”也不远。豪斯登堡广阔的园区内完整重现了中世纪欧洲的街景与运河。此外，在这里还能欣赏到应四季盛放的花卉及各种精彩表演，畅享购物的乐趣。

在靠近豪斯登堡的浦头地区打造了全新码头，不妨期待一场客轮在环游东亚后于佐世保靠岸停留的惬意旅行吧。

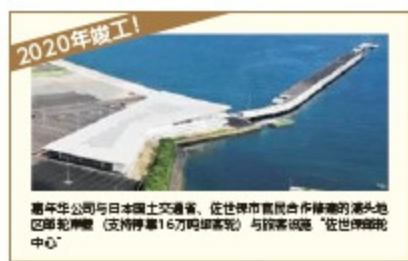
2021年3月开业的“九十九岛观光公园”，尽享绝景风光。



日本最大规模主题乐园“豪斯登堡”。



日本国家重要文化渔场“西海”同种附近浦头地区，于1767年创桥，可说是世界著名胜业约“海桥看海”。



2020年竣工！

嘉年华公司与日本国土交通省、佐世保市官民合作建设的浦头地区邮轮码头（支持停靠16万吨级邮轮）与旅客设施“佐世保邮轮中心”。



值得参加广域环游之旅造访的地区

云仙地区

切身感受山与海的温泉与绝景

云仙市小滨町可以说是温泉爱好者不容错过的好去处。当地的小滨温泉是一座历史悠久的温泉胜地，其甚至出现在了奈良时代初期编撰的《肥前风土记》中。小滨温泉面朝云仙岳西麓与横湾，可尽情享受远眺大海的温泉巡游体验。从长崎市驱车约1小时即可抵达小滨町。在这里，仅购买“温泉巡游通票”便能同时体验2座宿汤（支持住宿的温泉设施）及2座外汤（不支持住宿的温泉设施），因此小滨温泉也吸引着众多当日往返的温泉游客。“本多汤太夫邸（小滨历史资料馆）”是小滨温泉奠基人——本多汤太夫的故居（始建于1844年）。游人既可在此物色各种当地特产，亦可在临近庭园的住宅橼廊中用餐。

体验小滨“海之温泉”（氟化物泉）后，还能进一步前往云仙国立公园中海拔700米处的“山之温泉”——云仙温泉（硫磺泉）。以“云仙地狱”为中心，各家温泉旅馆鳞次栉比。此外，游人还能够在地狱内的步道等地漫步游乐。这里的名山四季风情各异，美不胜收，自明治时代起就已成为欧美人的休闲胜地并繁荣一时。

■从长崎港乘巴士约60至90分钟



1 “本多汤太夫邸”是一座了解小滨历史、交通、温泉的怀旧空间 2 搭乘“云仙观光车”，空中漫步云仙国立公园 3 加入温泉水快车的“温泉列车” 4 位于小滨温泉，全长105米的日本最长足汤——“Hot Foot 105”

平户地区

教堂、寺院与雄伟自然共存

平户市地处长崎县西北，位于日本陆地的最西端。这里原为平户藩主——松浦家的城下町，自古便开始与中国大陆有商业往来。16世纪曾有葡萄牙船只造访，其后荷兰、英国船只纷至沓来，作为南蛮贸易港口繁荣一时。平户市是方济·沙勿略最初于长崎市传教时的据点。直到南蛮贸易集中在长崎市出岛前，平户一直都扮演着传播异国文化的角色。虽基督教徒因禁教政策几经苦难，但明治以后平户地区依然陆续建立起了诸多教堂。“平户的圣地和集落”等2地现已成为隐匿基督徒相关世界遗产。

平户是一个松浦藩主居城“平户城”和与空海有渊源的“最教寺”等寺院并存的地方。这里坐落着有桥梁连接的生月岛。此外，高原及悬崖峭壁等壮阔自然景观亦散布于此。平户美食种类繁多，从海鲜到平户牛肉应有尽有。这里距离佐世保港约45分钟车程，旅行途中亦可前来观光一番。

■从佐世保港乘巴士约60分钟



1 日本百名城之一——“平户城”大规模修缮工程现已竣工。平户城天守阁展示区是一处采用了最新数字技术的展示空间。此外，身为平户城副城的“怀柔馆”现已成为城内的常设住宿设施（宿泊）。



1 “平户沙勿略纪念馆”、“光明寺”、“瑞云寺”馆藏的平户代表性职 2 原由崎葡萄牙的知名糕点“Casadoce”。这间老字号日式糕点店创立于1502年 3 坐落平户岛西北侧生月岛上的“大藏灯台”